

Musée de Nuits-Saint-Georges
Art et Histoire

PROGRAMME JEUNES PUBLICS
2023-2024

Activités gratuites sur rendez-vous
Accueil des groupes scolaires : lundi, mardi, jeudi et vendredi



EN HAUT A GAUCHE : SALLE ARCHEOLOGIQUE GALLO-ROMAINE
EN HAUT A DROITE : LE SITE ARCHEOLOGIQUE DES BOLARDS

EN BAS A GAUCHE : SABRE DE L'OFFICIER DARTHENAY DE L'EXPOSITION TEMPORAIRE 2023
EN BAS A DROITE : CARTE MARITIME DE L'EXPOSITION TEMPORAIRE

© A. MILLOT / © MUSEE DE NUITS-SAINT-GEORGES

Cycle 1
Cycle 2 et 3
Cycle 4 et lycée

Sommaire

Présentation du Musée de Nuits-Saint-Georges.....	2
Organisation des visites	3
Quelques conseils	3
Exposition temporaire – Au nom d’une rue ! Portraits de Nuits	4
Pour découvrir l’exposition	5
Illustres Nuitons !	5
Le portrait dans tous ses états !	5
Fête de la Science 2023 – La navigation au XVIII ^e siècle	6
Les collections gallo-romaines et le site des Bolards	7
Exploration d’une agglomération gallo-romaine	7
Sur les pas des Gallo-romains - Les collections archéologiques du Musée	7
Jeunes archéos	8
Les collections mérovingiennes	9
Les Mérovingiens, découverte d’une civilisation !	9
Les visites thématiques	10
Mode et beauté	10
La guerre Franco-prussienne	10
L’alimentation et la cuisine gallo-romaine	11
La vie au Musée	11
La mythologie gallo-romaine	12
Les uniformes militaires	13
Les circuits patrimoniaux et visites hors-les-murs	14
En piste	14
Nuits-Saint-Georges, hier et aujourd’hui	14
Sur les traces de la Seconde Guerre mondiale dans le Pays nuiton	15
Atelier Art plastique au Musée	16
Dessine au Musée	16
Informations pratiques	17
Contacts	18

Présentation du Musée de Nuits-Saint-Georges

- ▶ Ouvert depuis 1975, le Musée de Nuits-Saint-Georges est installé dans une ancienne maison de vins.
- ▶ Dans les caves voûtées sont présentées **de belles collections gallo-romaines** provenant d'une agglomération occupée du I^{er} siècle avant notre ère jusqu'au milieu du V^e siècle. Découverts sur **le site archéologique des Bolards**, ces objets usuels ou artistiques évoquent la vie quotidienne, les activités artisanales, les croyances religieuses et les rites funéraires des habitants de cette ancienne bourgade.
- ▶ Dans **la salle mérovingienne**, les armes et les bijoux révèlent la maîtrise technique acquise au VII^e siècle dans le travail des métaux. Accessoires de vêtements, garnitures de ceintures et bijoux illustrent les pratiques funéraires des premiers Francs.
- ▶ **Un espace consacré à la guerre franco-prussienne de 1870** permet d'évoquer ce conflit dans le Pays naiton au travers d'objets, de sculptures et de tableaux, notamment *La Bataille de Nuits, le 18 décembre 1870*, œuvre du peintre Théodore Lévigne.
- ▶ L'exposition temporaire illustre un **aspect du patrimoine régional**.



VISITES GUIDEES DU SITE DES BOLARDS ET DU MUSEE DE NUITS-SAINT-GEORGES
© A. MILLOT / MUSEE DE NUITS-SAINT-GEORGES

Organisation des visites

- ▶ Les activités proposées aux écoles et aux établissements scolaires sont **gratuites** et peuvent avoir lieu **tout au long de l'année, sauf en avril**.
- ▶ Les visites destinées aux jeunes publics s'effectuent **sur réservation** auprès du Musée. Pour toute question relative aux thèmes des visites, n'hésitez pas à nous contacter.

Nous sommes disponibles pour échanger avec vous et prendre vos réservations durant les périodes suivantes :

- du 21 août au 24 novembre 2023
- du 5 février au 10 mai 2024



Aucune réservation ne sera prise en dehors de ces périodes.

Pas de visites en avril

- ▶ Les activités peuvent être **adaptées selon vos attentes, vos objectifs et votre projet**. Pour mettre en place votre visite, prenez contact avec le personnel du Musée. Vous pourrez ainsi être accueilli(e) sur rendez-vous pour réaliser un parcours sur mesure.
- ▶ Le **médiateur accompagne** les élèves dans leur **découverte patrimoniale**. Son objectif principal est de faire du Musée un lieu d'échange et de partage, ouvert à tous. En contact direct avec le patrimoine, les élèves sont invités à développer leur sensibilité et leur capacité d'expression, tout en acquérant des connaissances.

Quelques conseils

- ▶ Calculez bien votre itinéraire ! En cas de **retard**, la durée de la visite ou de l'animation pourra être raccourcie. Toutefois, votre guide ajustera sa visite de manière à ce que vous puissiez tirer tout le bénéfice de votre venue au Musée.
- ▶ Lors de votre venue, nous mettons à votre disposition un **espace pour déposer sacs et manteaux**. Le parc municipal situé à proximité, avec ses aires de jeux et ses espaces verts, vous accueillera pendant la pause méridienne. En cas d'intempéries, il est possible de pique-niquer sur place (demande à formuler à l'avance - en fonction de l'évolution du contexte sanitaire).
- ▶ Dans un **souci d'accessibilité**, le Musée met en place des visites hors-les-murs, dans les écoles, afin que les **publics en situation de handicap** puissent profiter des collections du Musée.
- ▶ Le Musée est à la fois un lieu d'accueil et de conservation. Les objets exposés, parfois multiséculaires, sont fragiles. C'est pourquoi nous vous demandons de **veiller au bon comportement des élèves** que vous encadrez. Durant la visite, le groupe reste sous la responsabilité des enseignants et de leurs accompagnateurs.

Exposition temporaire – Au nom d’une rue ! Portraits de Nuits

Du 02 mai au 31 octobre 2023

L'exposition de cette année reprend le même thème qu'en 2022 mais a été **modifiée** grâce à de nouveaux objets et de nouvelles personnalités.

Elle vise donc à mettre en lumière les Nuitons qui se sont démarqués localement ou au-delà du territoire et que la commune a honorés en donnant leur nom à une rue ou une place de la ville.

Cette exposition s'articule autour de quatre thématiques : les bienfaiteurs, les personnalités des domaines artistiques et culturels, les personnalités politiques et enfin les personnalités militaires.

Un espace introductif permet aux visiteurs d'appréhender le contexte de cette exposition :

- Présentation du sujet, les rues et places de Nuits-Saint-Georges
- Définition de ce qu'est la toponymie
- L'origine du nom de la ville

Partie 1 : les bienfaiteurs

La ville de Nuits-Saint-Georges bénéficie ponctuellement de dons remarquables de la part de ses habitants. Les donateurs les plus importants disposent aujourd'hui d'une rue à leur nom. C'est le cas de Marie Maignot qui a légué la majorité de ses biens à la ville en 1872 pour fonder et entretenir une « salle d'asile ».

D'autres philanthropes peuvent être cités : Julie Godemet-Mignotte, les époux Grangier ou bien encore Philibert Caumont-Bréon. Conscientes de leur chance et éveillées aux enjeux de leur temps, ces personnes ont désiré contribuer au mieux-être collectif. Ainsi, elles ont redistribué une partie de leurs avoirs ou légué leur fortune afin d'appuyer différentes causes et institutions.

Partie 2 : les personnalités des domaines artistiques et culturels

Cette partie de l'exposition vise à reconnaître et promouvoir les Nuitons, qui, par leur talent et leur travail, participent au rayonnement de la culture dans les domaines artistiques, littéraires et scientifiques. Ce sont des hommes et des femmes qui se sont illustrés dans des domaines variés : astronomie, théâtre, littérature, sculpture, botanique, etc.

Partie 3 : les personnalités politiques

Dans cette troisième partie de l'exposition, les Nuitons ayant exercé activement leur citoyenneté, que ce soit par une action à l'échelle locale ou sociétale, une prise de parole, la défense d'une cause, sont présentés. Le visiteur découvrira ainsi les figures d'Henri Challand, de la duchesse Alix de Vergy, de Jules Noirof, de Félix Sonoys ou bien encore d'Henri de Bahèze.

Partie 4 : les personnalités militaires

La thématique militaire est relativement bien documentée au musée de Nuits-Saint-Georges. Ainsi, plusieurs personnalités sont mises en valeur à travers des uniformes, peintures, cartes postales et documents d'archives : Alban Darthenay, Guillaume-Stanislas Marey-Monge, Gaston Jarrot, François Thurot...



PARTIE 1 : LES BIENFAITEURS



PARTIE 2 : LES CULTURELS



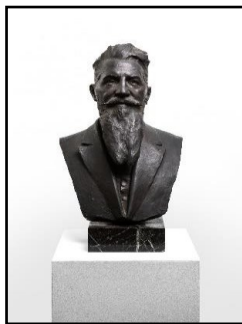
PARTIE 3 : LES POLITIQUES



PARTIE 4 : LES MILITAIRES

Pour découvrir l'exposition

Illustres Nuitons !



À GAUCHE : BUSTE DE PAUL CABET, PAUL GASQ ; A DROITE : PORTRAIT DE FRANÇOIS THUROT.

© MUSEE DE NUITS-SAINT-GEORGES

AU CENTRE : BUSTE DE HENRI CHALLAND, PAUL GASQ.

© A. MILLOT

Les enfants sont invités à partir sur les traces des Nuitons qui se sont illustrés dans la vie locale (Henri Challand, Marie Maignot) ou dont la renommée a largement dépassé le cadre de leur ville natale (Félix Tisserand, François Thurot, Paul Cabet).

À partir d'un ou plusieurs portraits de l'exposition, la classe découvre la vie et le parcours du ou des personnages choisis.

Objectifs pédagogiques :

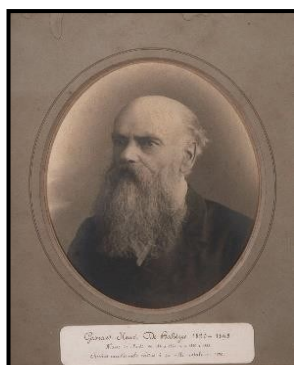
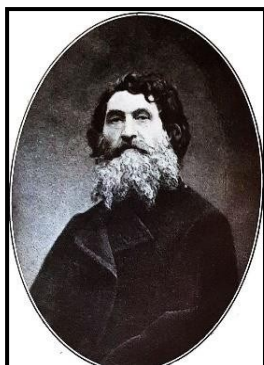
- ▶ Découvrir le Patrimoine local
- ▶ Se familiariser avec la diversité des supports (sculptures, tableaux, photographies...)
- ▶ Découvrir les personnalités emblématiques de la ville

Durée : 1h

Public : Cycle 2, Cycle 3, Cycle 4

Au musée

Le portrait dans tous ses états !



Grâce aux divers portraits présents dans l'exposition, peints, sculptés, dessinés ou photographiés, les enfants découvrent les différents types de portraits. C'est également l'occasion d'en apprendre un peu plus sur des Nuitons qui ont marqué leur époque.

Objectifs pédagogiques :

- ▶ Découvrir différents types de portraits, sur des supports variés
- ▶ Acquérir le vocabulaire et les techniques de description liés à ce genre artistique
- ▶ S'entraîner à la lecture d'un portrait

Durée : 1h

Public : Cycle 1 (GS), Cycle 2, Cycle 3, Cycle 4

Au musée

Fête de la Science 2023 – La navigation au XVIII^e siècle

Cette année, le Musée réitère sa participation à la Fête de la Science, qui se déroulera au niveau national du 6 au 16 octobre 2023.

A cette occasion, le Musée vous transportera au temps des pirates et des corsaires, à la découverte des dangers qui règnent en mer.

Du 10 au 13 octobre 2023 :

L'activité se déroule pendant 1H15 en compagnie **des Savants Fous à la Maison de Nuits**, 3 rue de la Berchère, à 100 mètres du Musée !

DÉROULEMENT DE L'ACTIVITÉ :

Toute la classe sera accueillie à la Maison de Nuits pour réaliser des expériences ludiques et divertissantes qui permettront aux élèves d'en apprendre plus sur les effets météorologiques si craints par les pirates et les corsaires !

Tornades et autres catastrophes seront au rendez-vous !

Public : Cycle 2, Cycle 3, Cycle 4



Pour 12 classes seulement : sur réservation

Les places du mercredi sont réservées en priorité pour les classes de collège



LA FÊTE DE LA SCIENCE
© LES SAVANTS FOUS



CARTE MARITIME DU XVIII^e SIÈCLE, EXPOSITION TEMPORAIRE
© MUSÉE DE NUITS-SAINT-GEORGES

Les collections gallo-romaines et le site des Bolards

Exploration d'une agglomération gallo-romaine

Le site archéologique des Bolards

Les vestiges gallo-romains, situés à 2 km du Musée de Nuits-Saint-Georges, permettent aux jeunes d'imaginer la vie quotidienne à cette époque. Ils découvrent aussi la zone cultuelle, composée des vestiges d'un petit temple gaulois (*fanum*), d'un temple monumental gallo-romain mais aussi ceux d'un temple à Mithra, dieu oriental dont le culte était réservé aux seuls initiés.

Objectifs pédagogiques :

- ▶ Découvrir le Patrimoine local
- ▶ Se familiariser avec la lecture de paysage : l'implantation du site des Bolards dans son environnement
- ▶ Apprendre à interpréter des vestiges
- ▶ La vie urbaine en Gaule romaine
- ▶ Initiation à l'organisation générale d'une ville gallo-romaine
- ▶ Monuments publics et religieux, maisons particulières et ateliers artisanaux

Durée : de 1h à 1h30

Public : Cycle 2, Cycle 3, Cycle 4, Lycée

En extérieur



De mai à novembre

Sur les pas des Gallo-romains - Les collections archéologiques du Musée

Les élèves découvrent les collections gallo-romaines du Musée de Nuits-Saint-Georges de manière ludique, à travers des jeux d'observation, d'imagination, de réflexion... Ex-voto, sanctuaires, sculptures et outils permettent aux enfants de ressentir l'ambiance de l'époque, tout en apprenant la vie quotidienne des Gallo-romains.

Deux axes de visite possibles :

- La vie quotidienne à l'époque gallo-romaine
- Cultes et pratiques funéraires aux Bolards et dans le monde antique

Objectifs pédagogiques :

- ▶ Découvrir le Patrimoine local
- ▶ Découvrir la civilisation gallo-romaine : étude de quelques objets de la collection
- ▶ Comprendre les rites funéraires : la nécropole des Bolards et les stèles funéraires

Durée : 1h

Public : Cycle 2, Cycle 3, Cycle 4, Lycée

Au musée

Possibilité de faire la visite du site et du Musée sur une journée (**PARCOURS À LA JOURNÉE**) ou de venir sur deux demi-journées. Ces modules peuvent aussi être choisis **séparément**.



VISITE DES COLLECTIONS ARCHEOLOGIQUES ET DU SITE DES BOLARDS
PHOTOS © MME CHAMPION

Jeunes archéos

Découverte ludique des collections

Les plus jeunes sont invités à prendre part à un jeu d'observation pour découvrir des objets créés il y a environ deux mille ans, qui sont les ancêtres d'objets du quotidien utilisés de nos jours.

Objectifs pédagogiques :

- ▶ Découvrir le Patrimoine local de manière ludique
- ▶ Découvrir une civilisation ancienne à travers quelques objets de la collection
- ▶ Se familiariser avec les matières, les formes
- ▶ Se familiariser avec un environnement muséal

Durée : 45 min à 1h

Public : Cycle 1 (MS-GS), Cycle 2 (CP-CE1)

Au musée



VISITE DES SALLES ARCHEOLOGIQUES AVEC DES MATERNELLES
© MUSEE DE NUIITS-SAINT-GEORGES

Les collections mérovingiennes

Les Mérovingiens, découverte d'une civilisation !

Le début du Moyen Âge

Les jeunes découvrent la première dynastie de rois francs à travers des objets retrouvés dans des tombes situées dans les environs de Nuits-Saint-Georges. Objets de parure, accessoires vestimentaires, armes. Tous témoignent de l'habileté des artisans mérovingiens. Des reconstitutions de tombes permettent aux jeunes de se projeter dans le contexte de découverte des objets.

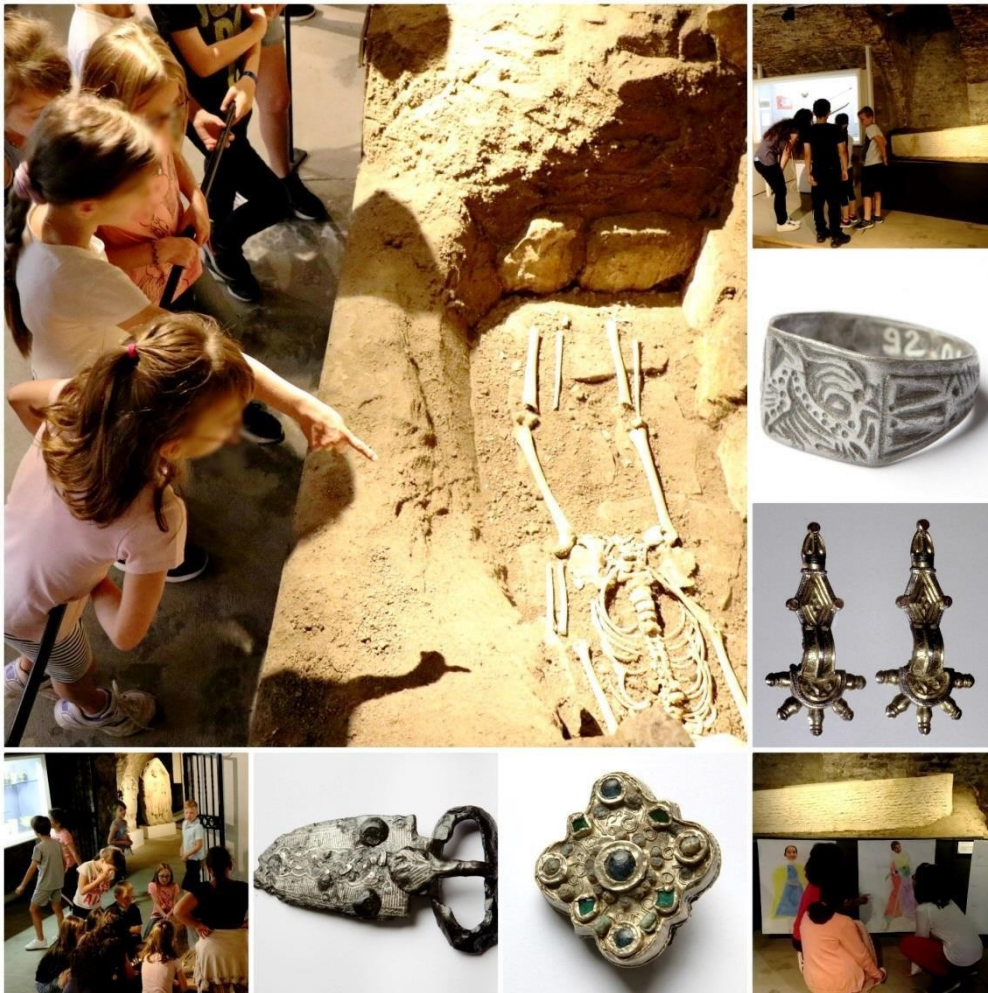
Objectifs pédagogiques :

- ▶ Découvrir le Patrimoine local : les sites mérovingiens en Pays naiton
- ▶ Acquérir des repères historiques : des invasions barbares au royaume franc
- ▶ Acquérir des notions autour de l'artisanat et des techniques du métal
- ▶ Découvrir l'Histoire de la christianisation et l'évolution des pratiques funéraires

Durée : 1h

Public : Cycle 2 (CE1-CE2), Cycle 3, Cycle 4, Lycée

Au musée



VISITES DANS LA SALLE MEROVINGIENNE. © MUSEE DE NUITS-SAINT-GEORGES
BAGUE, FIBULES, GARNITURE DE CEINTURE. © J.L. BERNUY

Les visites thématiques

Mode et beauté

Comment s'habillait-on autrefois ?



Les jeunes visiteurs sont invités à découvrir l'évolution du vêtement, des parures et de la toilette depuis l'époque gallo-romaine jusqu'au XX^e siècle, à travers des supports variés.

Objectifs pédagogiques :

- ▶ Découvrir les évolutions du vêtement et des accessoires à travers les époques
- ▶ Apprendre à caractériser des sculptures, objets archéologiques, plaques de verre photographiques

Durée : 1h

Public : Cycle 1 (GS), Cycle 2

Au musée

La guerre Franco-prussienne

Un évènement important de Nuits-Saint-Georges



LA BATAILLE DE NUITS, LE 18 DECEMBRE 1870, THEODORE LEVIGNE
© MUSEE DE NUITS-SAINT-GEORGES

À partir du tableau de Théodore Lévigne, les jeunes sont sensibilisés à ce conflit. Pour mieux le comprendre, d'autres œuvres et objets permettent d'avoir une vision concrète de cette période de l'Histoire. Des estampes d'Auguste Lançon seront spécialement sorties des réserves à cette occasion !

Objectifs pédagogiques :

- ▶ Apprendre les causes, les enjeux et les acteurs du conflit franco-prussien
- ▶ Découvrir le Patrimoine et l'Histoire locale : les traces de la guerre de 1870 en Côte-d'Or et à Nuits-Saint-Georges
- ▶ Les uniformes et l'équipement des soldats
- ▶ Le témoignage visuel d'Auguste Lançon

Durée : 1h à 1h30

Public : Cycle 3, Cycle 4, Lycée

Au musée

L'alimentation et la cuisine gallo-romaine



COUTEAU A LAME RETRACTABLE, MUSEE DE NUITS-SAINT-GEORGES,
INV. 93.2.102



USTENSILE DE CUISINE A TETE DE LION, MUSEE DE NUITS-SAINT-GEORGES,
INV. 93.2.419

Tout le monde a cette image d'Astérix et Obélix chassant et courant après de gros sangliers mais est-ce la vérité ? Étaient-ils des chasseurs-cueilleurs ou plutôt des agriculteurs et cultivateurs ?

Grâce aux nombreux objets des salles archéologiques du Musée, les enfants vont en apprendre un peu plus sur la façon dont ce peuple se nourrissait, de leur enfance à l'âge adulte.

Ils découvriront également tous les ustensiles utilisés lors des différents repas de famille.

Objectifs pédagogiques :

- ▶ Découvrir les différents repas des Gallo-romains
- ▶ Découvrir la nourriture des Gallo-romains
- ▶ Apprendre à caractériser les types de contenants de cuisine suivant leur utilisation
- ▶ Acquérir des notions autour de la cuisine et des techniques de la céramique

Durée : 45 min à 1h

Public : Cycle 1 (MS-GS), Cycle 2, Cycle 3, Cycle 4

Au musée

La vie au Musée



L'ETAPE DU MARQUAGE
© MUSEE DE NUITS-SAINT-GEORGES



L'ACCROCHAGE DES ŒUVRES APRES VERIFICATION
© MUSEE DE NUITS-SAINT-GEORGES

Que fait un musée quand il est fermé au public ? Venez découvrir avec vos élèves l'envers du décor en leur faisant faire du récolement, une mission majeure dans le monde muséal.

Le récolement est l'opération qui consiste à vérifier la présence du bien dans les collections, sa localisation, son état, son marquage, la conformité de l'inscription. Il s'agit concrètement de localiser les objets inscrits

sur le registre d'inventaire du musée, d'en vérifier la description (dimension, technique, date...). Tout cela fait partie de la vie d'un musée !

Les enfants sont initiés au récolement : armés d'un mètre et de gants, ils se mettent dans la peau d'un agent en charge de faire l'inventaire d'un objet (mesurer, photographier, décrire, observer...).

Objectifs pédagogiques :

- ▶ Découvrir les différents types d'objets dans un musée
- ▶ Découvrir le travail quotidien des agents d'un musée
- ▶ Découvrir les types d'altérations possibles sur des objets
- ▶ Acquérir des notions de la sauvegarde du patrimoine

Durée : 1h

Public : Cycle 3, Cycle 4, Lycée

Au musée

La mythologie gallo-romaine



TRIADE DE DIVINITÉS,
MUSEE DE NUITS-SAINT-GEORGES, INV. 93.2.107
© MUSEE DE NUITS-SAINT-GEORGES



MERCURE ET SON CADUCEE,
MUSEE DE NUITS-SAINT-GEORGES, INV. 92.2.51

Avant la Conquête, les Gaulois possèdent un panthéon foisonnant et complexe, dont nous ne connaissons que peu de chose. Les représentations gallo-romaines nous en livrent quelques images et quelques noms, prouvant que ces dieux continuent à être vénérés aux côtés des nouveaux dieux romains. Les divinités animales gauloises, **Cernunnos**, le dieu à ramure de cerf, ou **Epona**, déesse des cavaliers, et **Taranis**, équivalent de Jupiter, sont adorées dans toute la Gaule romaine.

En observant les collections du Musée, les élèves sont invités à en apprendre un peu plus sur la mythologie gallo-romaine, très proche de celles, plus classiques, romaine et grecque.

Objectifs pédagogiques :

- ▶ Acquérir des notions sur la mythologie romaine et gallo-romaine
- ▶ Découvrir les différents supports de représentation d'une divinité
- ▶ Comprendre l'importance de la religion dans la vie quotidienne des Gallo-romains
- ▶ Comprendre que le culte de dieux très différents était accepté

Durée : 45min - 1h

Public : Cycle 3, Cycle 4

Au Musée

Les uniformes militaires



VESTE D'UN CHASSEUR A PIED DE LA GARDE IMPERIALE,
MUSEE DE NUITS-SAINT-GEORGES, INV.95.14.15
© J.L. Bernuy



CASQUE ALLEMAND DE LA SECONDE GUERRE MONDIALE, MUSEE DE NUITS-SAINT-GEORGES,
INV.94.11.1
© MUSEE DE NUITS-SAINT-GEORGES

L'uniforme permet d'appréhender autrement l'émergence de l'État et du sentiment national en Europe, ainsi que les mutations économiques et sociales d'un pays. Mais l'habit militaire apparaît aussi indissociable d'une expérience spécifique de la guerre, en lien avec l'armée et l'expérience guerrière. L'uniforme distingue donc en soi le militaire des civils, mais aussi les militaires entre eux (infanterie, artillerie, marine, et armée de l'air).

Le musée de Nuits-Saint-Georges possède une collection importante d'objets et d'uniformes militaires, non seulement des deux Grandes Guerres mondiales mais également de la guerre de 1870.

Cette visite permet d'évoquer les influences des modes militaires à travers les guerres en montrant quelques points communs et différences entre les conflits, par le biais concret de tenues et d'armes.

Objectifs pédagogiques :

- ▶ Acquérir des notions de trois grandes guerres
- ▶ Découvrir les causes de l'évolution de l'uniforme
- ▶ Découvrir les différences entre les uniformes
- ▶ Comprendre l'importance de l'uniforme et des signes distinctifs (grades)

Durée : 45min - 1h

Public : Cycle 3, Cycle 4

Au musée

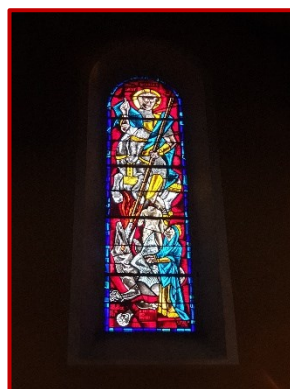
Les circuits patrimoniaux et visites hors-les-murs

En piste

Jeu de piste en ville



DEBUT DU JEU DE PISTE
© MUSEE DE NUITS-SAINT-GEORGES



VITRAIL DE SAINT-GEORGES TERRASSANT LE DRAGON, BORGHETTO, 1957
© MUSEE DE NUITS-SAINT-GEORGES

Derrière chaque décor du quotidien existent des histoires confidentielles et des trésors cachés. C'est en levant les yeux que se dévoilent parfois des éléments patrimoniaux insoupçonnés ou insolites, des détails que l'on a perdu l'habitude de distinguer. Cette balade permet aux enfants de se repérer dans l'espace, de s'orienter tout en découvrant ces témoins de l'Histoire que le regard ne soupçonne pas ou ne voit plus.

Objectifs pédagogiques :

- ▶ Découvrir le patrimoine local
- ▶ Apprendre à se repérer dans l'espace et à lire l'urbanisme de la ville

Durée : 1h à 1h30

Public : Cycle 2, Cycle 3

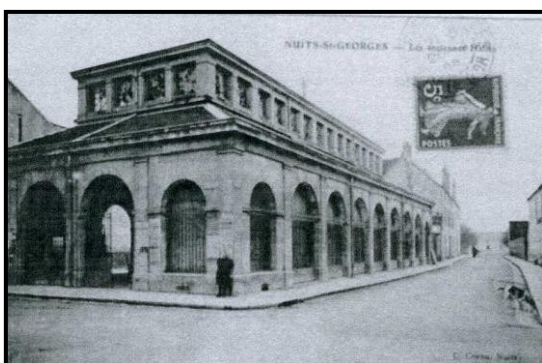
En extérieur



Classe divisée en 3 ou 4 groupes - 1 accompagnateur par groupe (minimum 3)

Nuits-Saint-Georges, hier et aujourd'hui

L'évolution de Nuits-Saint-Georges à travers des cartes postales



À GAUCHE, LES HALLES DE 1850 (CARTE POSTALE ED. BERTHOME), DETRUITES EN PARTIE A LA FIN DU XIX^e SIECLE, REMPLACEES PAR LA POSTE, A DROITE (CARTE POSTALE ÉDITIONS NIVERNAISES).

À partir de cartes postales anciennes, les enfants découvrent l'évolution de la ville de Nuits-Saint-Georges, de ses bâtiments et de ses aménagements urbains depuis la fin du XIX^e siècle, période d'ouverture aux progrès scientifiques et techniques.

Les plus jeunes découvriront l'évolution de la vie quotidienne : aller à l'école, connaître l'heure, laver le linge...

Objectifs pédagogiques :

- ▶ Découvrir le Patrimoine local et son évolution
- ▶ Apprendre à s'orienter, se repérer dans l'espace, lire l'urbanisme de la ville
- ▶ Apprendre à lire un document ancien

Durée : 1 séance de 2h ou 2 séances de 1h30, en ville et au Musée, selon le niveau des élèves

Public : Cycle 2 (CE2), Cycle 3, Cycle 4

En extérieur / Au Musée

Sur les traces de la Seconde Guerre mondiale dans le Pays naiton Les évènements et lieux marquants de la période 39-45



CHAR DANS LA GRANDE RUE
© MUSEE DE NUITS-SAINT-GEORGES



ANCIEN LAVOIR DETRUIT
© MUSEE DE NUITS-SAINT-GEORGES

Comment le Pays de Nuits a-t-il vécu cette période cruciale de l'Histoire contemporaine ? Photographies, témoignages, monuments commémoratifs et lieux emblématiques permettront d'aborder différents thèmes liés à la Seconde Guerre mondiale.

Objectifs pédagogiques :

- ▶ Découvrir le Patrimoine local et son évolution
- ▶ Découvrir la Résistance dans le Pays naiton avec l'exemple du maquis d'Arcenant
- ▶ Le débarquement des Alliés et les représailles des Allemands : le cas de Comblanchien
- ▶ La fuite des Allemands et la libération de Nuits-Saint-Georges
- ▶ Le devoir de mémoire : découvrir les figures locales, les hommages rendus
- ▶ Appréhender l'évolution de la ville depuis les années 1940 : reconstructions post-guerre



Les élèves doivent avoir quelques notions de cette époque avant la visite

Durée : 1 séance de 2h ou 2 séances de 1h30, en ville et au Musée, selon le niveau des élèves

Public : Cycle 3, Cycle 4, lycée

En extérieur / Au Musée

Atelier Art plastique au Musée

Dessine au Musée

La venue au musée est l'occasion de voir des objets historiques, mais également des œuvres d'art. La découverte de peintures et sculptures développe le sens de l'observation des élèves, leur créativité et peuvent être des sources d'inspiration.

Le musée propose de mettre en valeur une œuvre issue de ses collections, faisant partie de l'exposition ou sortie des réserves, afin de la présenter aux élèves : signification, format, technique, histoire...

À partir de l'observation de l'œuvre (lignes, détails, formes, couleurs...), ils pourront exprimer leur propre créativité en dessinant l'œuvre d'après leur vision personnelle, en s'inspirant directement de son esthétique, en la déconstruisant ou en mettant en scène une histoire qu'ils auront imaginée. Cette expérience sera l'occasion pour eux de se forger leur conception de l'œuvre et d'aller plus loin dans leur perception de celle-ci.

Pastels, crayons de couleurs, feutres, le Musée mettra à disposition des élèves plusieurs outils et supports.



ELEVES DE L'ECOLE MARIE MAIGNOT EN TRAIN DE REPRODUIRE LE PORTRAIT DE LEUR BIENFAITRICE
© MUSEE DE NUIITS-SAINT-GEORGES

Objectifs pédagogiques :

- ▶ Apprendre à décrire une œuvre
- ▶ Développer le sens de l'observation
- ▶ Exprimer sa créativité et sa sensibilité
- ▶ Expérimenter des pratiques artistiques

Durée : 1h/1h30 sur deux séances (demi-classe)

Public : Cycle 1, Cycle 2, Cycle 3

Au musée - Possibilité de réaliser plusieurs séances sur une même œuvre si besoin

Informations pratiques

Plan, accès

Musée de Nuits-Saint-Georges

Art et Histoire

12 rue Camille Rodier, 21700 NUITS-SAINT-GEORGES

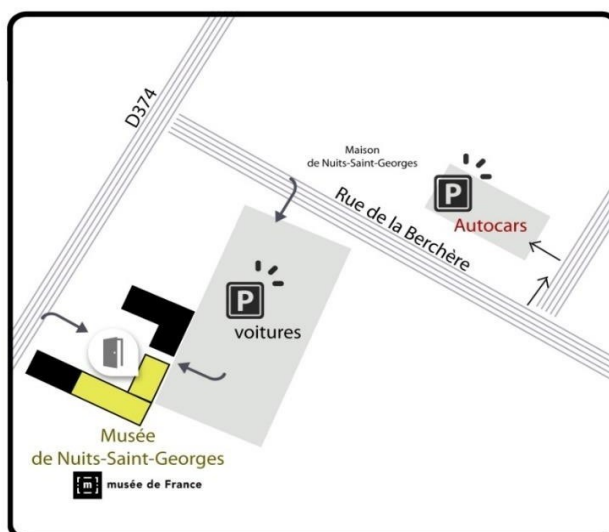
<http://www.ville-nuits-saint-georges.fr/culture-patrimoine-sport/musee>

Accès au Musée en Autocar

Depuis la D974, prendre la rue de la Berchère, Panneau directionnel « Musée Bibliothèque »

Parking Autocars

Rue de la Berchère

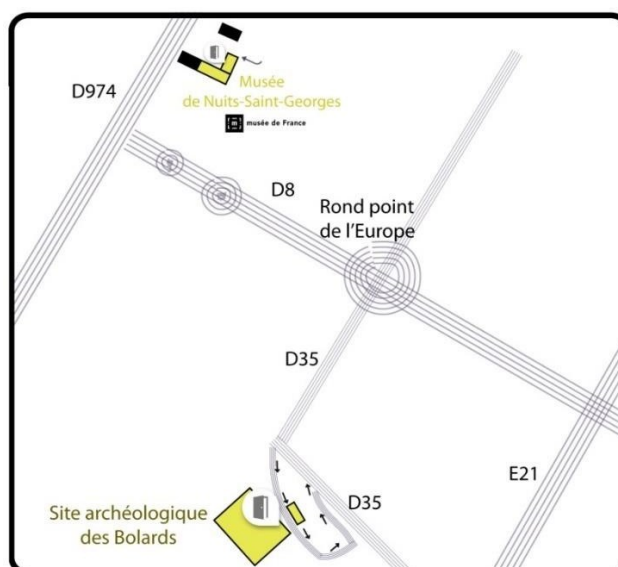


Accès au Site des Bolards

Une fois sur le chemin des Bolards, les bus peuvent le suivre pour rejoindre la D35.

Pas de parking sur le Site.

Les chauffeurs peuvent garer temporairement leur bus sur le bas-côté **en restant dans le véhicule.**



Contacts

Gaylord JOVIGNOT

Médiateur, chargé des publics

mediation.musee@nuitsstgeorges.com

Tél. : 03.80.62.01.37

06 73 38 50 80